



Sala de Apoio a Amamentação em Empresas

XI Encontro Nacional de Aleitamento Materno (ENAM)

Santos/SP

Junho, 2010



PORTARIA Anvisa nº 193, de 23 de fevereiro de 2010

Aprova a Nota Técnica Conjunta
nº 01/2010, Anvisa e Ministério da Saúde,
conforme anexo.



OBJETIVO

Orientar a instalação de salas de apoio à amamentação em empresas públicas ou privadas e a fiscalização desses ambientes pelas vigilâncias sanitárias locais.



BASE TÉCNICA

- RDC/Anvisa nº 171, de 04 de setembro de 2006, que dispõe sobre o Regulamento Técnico para o funcionamento de Bancos de Leite Humano.

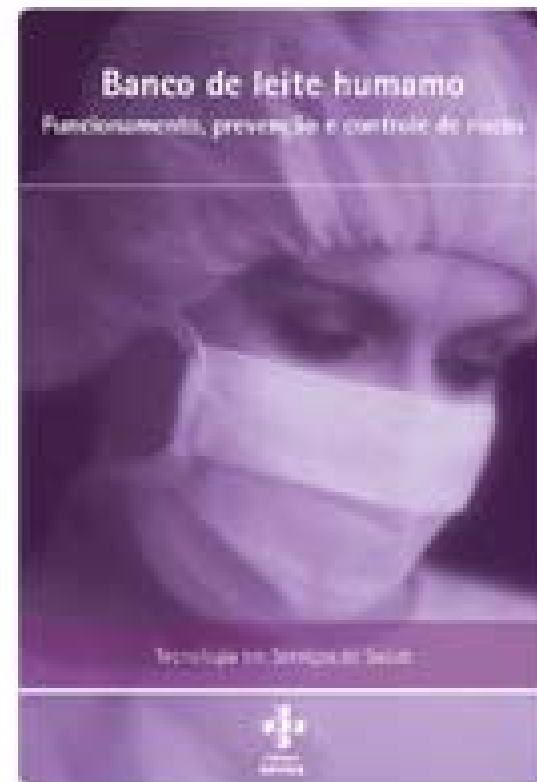


BASE TÉCNICA

Manual de Banco de Leite Humano – Funcionamento, Prevenção e Controle de Riscos. – Brasília, 2008.

Disponível em:

www.anvisa.gov.br.



O QUE SÃO AS SALAS DE APOIO À AMAMENTAÇÃO

São locais destinados à retirada e estocagem de leite materno durante a jornada de trabalho e têm por objetivo atender às mulheres que precisam esvaziar as mamas durante o expediente para oferecer o leite à criança em outro momento ou até mesmo para doação a um BLH.



BASE LEGAL

A legislação brasileira de apoio à mãe trabalhadora cobre um período considerado importante, contemplando a garantia do emprego desde a gestação, a licença remunerada, o apoio à prática do aleitamento materno e a presença de acompanhante durante o parto e no período pós-parto.



JUSTIFICATIVA

As mulheres que amamentam e que se afastam de seus filhos em virtude do trabalho precisam esvaziar as mamas durante a sua jornada de trabalho, para alívio do desconforto das mamas muito cheias e para manter a produção do leite.



DIFICULDADES

A manutenção do aleitamento materno pelas mulheres que trabalham fora do lar, em que pesem os benefícios dessa prática.



CONDIÇÕES SOCIAIS

- ✓ a intensificação da urbanização;
- ✓ a inserção de grande quantidade de mulheres na força de trabalho;
- ✓ o aumento do número de mulheres chefes de família.



DIFICULDADES

- ✓ Na maioria das vezes não há nas empresas um lugar apropriado para isso, o que impede que a mulher aproveite o leite retirado para oferecer ao seu filho posteriormente.



BENEFÍCIOS

Indiscutível para a dupla mãe-criança!

Para a instituição de trabalho:

- ✓ menor absenteísmo da funcionária, haja vista as crianças amamentadas adoecerem menos;
- ✓ maior adesão ao emprego, ao dar maior conforto e valorizar as necessidades das funcionárias ;
- ✓ permanência de pessoal capacitado;
- ✓ percepção mais positiva da imagem da empresa perante os funcionários e a sociedade.



BASE TÉCNICA E LEGAL ANTERIOR

- ✓ não havia obrigatoriedade nem legislação sanitária específica para as salas de apoio à amamentação em empresas ;
as legislações existentes se referiam somente ao funcionamento do Posto de Coleta e Banco de Leite Humano.



BASE TÉCNICA E LEGAL ANTERIOR

✓ requisitos mínimos não especificados.

* A Publicação Parâmetros Básicos de Infraestrutura para Instituições de Educação Infantil, 2006, da Secretaria de Educação Básica / MEC, define como importante *"a previsão de local para o aleitamento materno nestes estabelecimentos."*



IMPLANTAÇÃO

Para a instalação e montagem de uma sala de apoio à amamentação em empresas, podem ser utilizados alguns parâmetros definidos na RDC nº 171/2006 para a sala de ordenha:

* A Publicação Parâmetros Básicos de Infraestrutura para Instituições de Educação Infantil, 2006, da Secretaria de Educação Básica / MEC, define como importante *"a previsão de local para o aleitamento materno nestes estabelecimentos."*



REQUISITOS

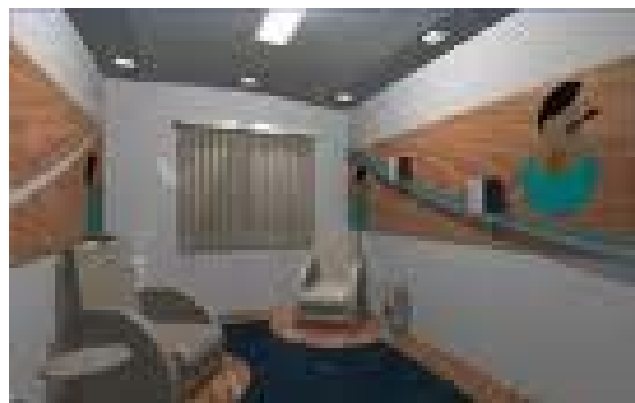
- ✓ dimensionamento de 1,5m² por cadeira de coleta;
- ✓ instalação de 01 (um) ponto de água fria e lavatório, para atender aos requisitos de cuidados de higiene das mãos e dos seios na coleta;
- ✓ freezer, com termômetro, para monitoramento diário da temperatura.

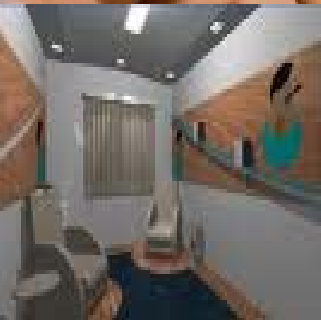


REQUISITOS

- ✓ ambiente tranquilo, confortável, que permita a adequada acomodação da nutriz, sem interrupções e interferências externas e, de preferência, que dê privacidade à mulher;
- ✓ poltronas individualizadas que, promovam melhor acolhimento e privacidade, podendo ser separadas por divisórias ou cortinas







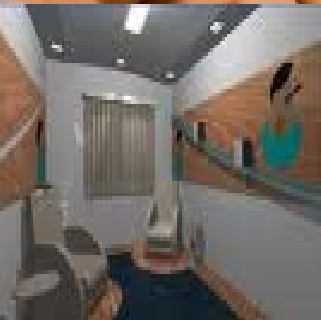
REQUISITOS

- ✓ ventilação e iluminação, preferencialmente natural, ou a instalação de climatização para conforto, segundo a Orientação Técnica, RE/ Anvisa nº 09 de 2003, que define os padrões referenciais de qualidade de ar interior em ambientes de uso público e coletivo, climatizados artificialmente.



REQUISITOS

- ✓ disponibilização pelo serviço, ou pelas próprias trabalhadoras, de frascos para a coleta e armazenamento do leite e recipientes térmicos para o seu transporte;
- ✓ todos os utensílios que entram em contato direto com o leite (frascos e acopladores das bombas) devem ser submetidos ao processo de esterilização ou sanitização equivalente.



RECOMENDAÇÕES TÉCNICAS

Preparo dos frascos/utensílios/embalagens para coleta

- o ambiente destinado a estas operações deverá dispor de bancada com pia para lavagem prévia dos materiais, a fim de retirar a sujidade mais grossa ;
- proceder a esterilização por fervura durante 15 minutos ou, preferencialmente, contar com uma autoclave tipo “panela de pressão” ;
- os processos de limpeza, sanitização ou esterilização dos materiais devem ser conduzidos por profissionais previamente capacitados para este fim ;



RECOMENDAÇÕES TÉCNICAS

Preparo dos frascos/utensílios/embalagens para coleta

- ✓ o frasco para o acondicionamento do leite ordenhado deve ser de fácil limpeza e desinfecção, apresentar vedamento perfeito e ser de material inerte e inócuo ao leite.
- ✓ os frascos e as tampas devem ser cuidadosamente lavados com água e sabão e, após, fervidos por 15 minutos ou esterilizados ;



RECOMENDAÇÕES TÉCNICAS

Preparo dos frascos/utensílios/embalagens para coleta

- ✓ após a fervura, os frascos e tampas devem ser colocados sobre um tecido limpo para que sequem naturalmente ;
- ✓ ao fechar o frasco, deve-se evitar tocar na parte interna da tampa e do frasco.



RECOMENDAÇÕES TÉCNICAS

Ordenha

A ordenha deve ser conduzida com rigor higiênico-sanitário capaz de impedir que contaminantes ambientais entrem em contato com o leite e causem prejuízo à sua qualidade.

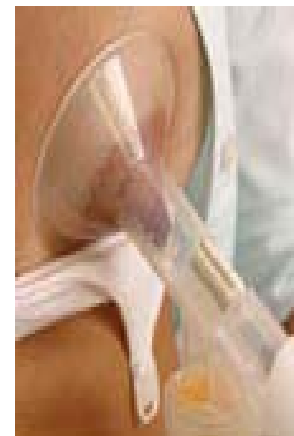


RECOMENDAÇÕES TÉCNICAS

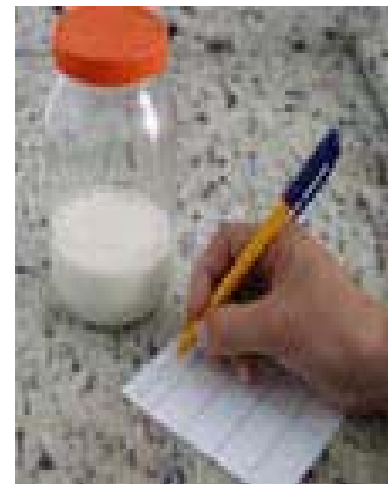
Recomendações antes de iniciar a coleta:

- ✓ despir blusa e sutiã e vestir avental próprio, de preferência fenestrado e descartável;
- ✓ prender obrigatoriamente os cabelos com gorro, touca ou pano limpo;
- ✓ proteger a boca e as narinas com máscara, fralda de tecido ou um pedaço de pano limpo.









RECOMENDAÇÕES TÉCNICAS

Recomendações antes de iniciar a coleta:

- ✓ lavar as mãos e os braços até o cotovelo com bastante água e sabão. As unhas devem estar limpas e de preferência curtas;
- ✓ lavar as mamas apenas com água; sabonetes devem ser evitados pois ressecam os mamilos e os predisõem a fissuras;
- ✓ secar as mãos e as mamas com toalha individual ou descartável;
- ✓ procurar uma posição confortável e manter os ombros relaxados.



RECOMENDAÇÕES TÉCNICAS

Recomendações durante a retirada do leite (ordenha)

- ✓ evitar conversar durante a ordenha;
- ✓ massagear as mamas com a ponta dos dedos, fazendo movimentos circulares no sentido da aréola para o corpo;
- ✓ colocar o polegar acima da linha onde acaba a aréola;
- ✓ colocar os dedos indicador e médio abaixo da aréola;
- ✓ firmar os dedos e empurrar para trás em direção ao corpo.



RECOMENDAÇÕES TÉCNICAS

Recomendações durante a retirada do leite (ordenha)

- ✓ apertar o polegar contra os outros dedos até sair o leite;
- ✓ desprezar os primeiros jatos ou gotas;
- ✓ abrir o frasco e colocar a tampa sobre a mesa, forrada com um pano limpo, com a abertura para cima;
- ✓ colher o leite no frasco, colocando-o debaixo da aréola.



RECOMENDAÇÕES TÉCNICAS

Recomendações durante a retirada do leite (ordenha)

- ✓ quando já houver leite congelado de outras ordenhas, completar o volume de leite no frasco, sob congelamento, utilizando um copo de vidro para a coleta, previamente fervido por 15 minutos ou esterilizado;
- ✓ colocar o leite recém ordenhado sobre o que já estava congelado até no máximo dois dedos para encher o frasco;
- ✓ fechar bem o frasco após terminar a ordenha.



RECOMENDAÇÕES TÉCNICAS

Recomendações para o armazenamento e transporte do leite ordenhado

- ✓ rotular o frasco com o nome da nutriz, data e hora da primeira coleta do dia;
- ✓ guardar imediatamente o frasco no freezer, em posição vertical. A temperatura do freezer não poderá ultrapassar -3°C ;
- ✓ ao final da jornada de trabalho o leite deverá ser transportado pela nutriz para a sua residência em embalagens isotérmicas;
- ✓ o leite ordenhado sem processamento pode ser mantido congelado por no máximo 15 dias.





Para que as mulheres trabalhadoras consigam cumprir com a recomendação de amamentar dois anos ou mais, sendo exclusivamente no peito nos 6 primeiros meses, é fundamental que após a licença maternidade elas tenham o apoio das empresas.



A construção de salas de apoio à amamentação é uma opção da empresa, pública ou privada.

Não existe obrigatoriedade para manutenção destas estruturas.







Vale acrescentar que a implantação de salas de apoio à amamentação é de baixo custo, assim como a sua manutenção.





Obrigada!

Regina Barcellos

<http://www.anvisa.gov.br>

arquitetura.engenharia@anvisa.gov.br

 Fone: (61) 3462-6883

 Fax: (61) 3462-6895

